

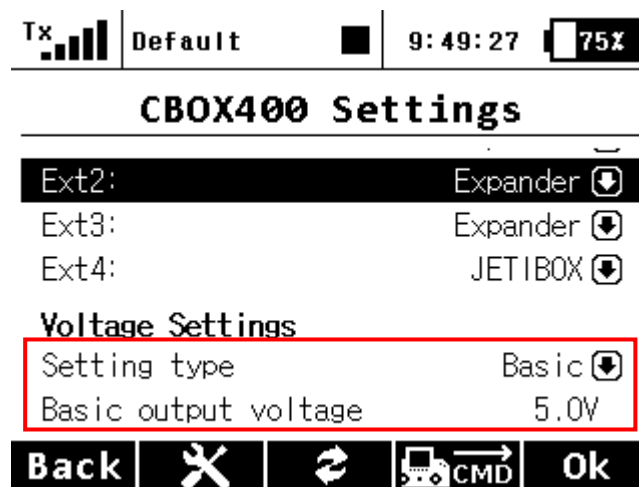
English

Version 1.06 (August 2015)

Added: The Central Box supports 24 channels EX Bus.

Version 1.07 (May 2016)

- It has been fixed start-up behavior for channel 17 - 24. When the Central Box receives correct data from receiver it will be generate servo output for particular output.
- It has been added symmetrical discharging from both inputs in BEC mode “Basic”. The symmetrical discharging is active if the BEC voltage is set for more than 5,4V. Otherwise the symmetrical discharging is inactive which is the same as mode “Advanced”.
- Output voltage in default setting was changed to 5.5V.



Note: May/2016

On outputs EXT1 - EXT4, RX1 and RX2 is a fuse against short circuit, there is a voltage difference 0.5V. That is the reason why the receivers and sensors have power voltage equal *voltage BEC* minus 0.5V. By receivers is necessary to set their alarm voltage appropriately.

Meaning of red LED shine, it shines if:

- the power voltage to one of inputs is lower than 4V
- the thermal fuse was activated
- output voltage is lower than set output voltage, BEC voltage (with a hysteresis)

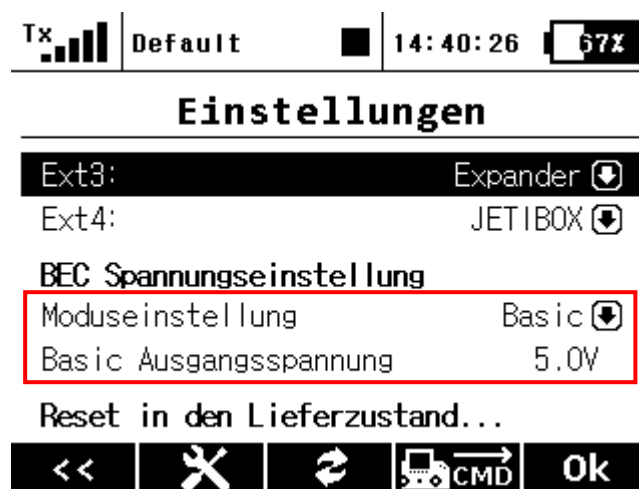
Deutsch

Version 1.06 (August 2015)

Hinzugefügt: Der Central Box unterstützt 24 Kanäle EX Bus.

Version 1.07 (Mai 2016)

- Einschaltverhalten bei Kanal 17 – 24 geändert. Servosignale auf diesen Kanälen werden sofort nach dem Einschalten generiert.
- Im BEC-Modus “Basic” werden beide Akkus symmetrisch entladen. Dazu muss die BEC Spannung auf mehr als 5,4V eingestellt sein. Andernfalls wird die symmetrische Entladung der Akkus inaktiv und die CB 400 verhält sich wie im Modus “Advanced”.
- Die Ausgangsspannung ist im Lieferzustand auf 5.5V eingestellt.



Hinweis: Mai/2016

Die Steckplätze EXT1 - EXT4, RX1 und RX2 werden über die Sicherungselektronik (wie bei den Servosteckplätzen) abgesichert, es ergibt sich eine Spannungs Differenz von 0,5V. Dadurch zeigt die Empfängerspannung immer eine um ~0,5V niedrigere Spannung als die im BEC eingestellte Spannung an. Evtl. sollte der Spannungsalarm in den Empfängern entsprechend angepasst werden.

Die rote LED leuchtet in normaler Weise wenn:

- die Spannung auf einem Eingang ist kleiner als 4V
- die Temperatursicherung hat sich aktiviert
- die Ausgangsspannung ist kleiner als eingestellte BEC Spannung (mit einer Hysterese)

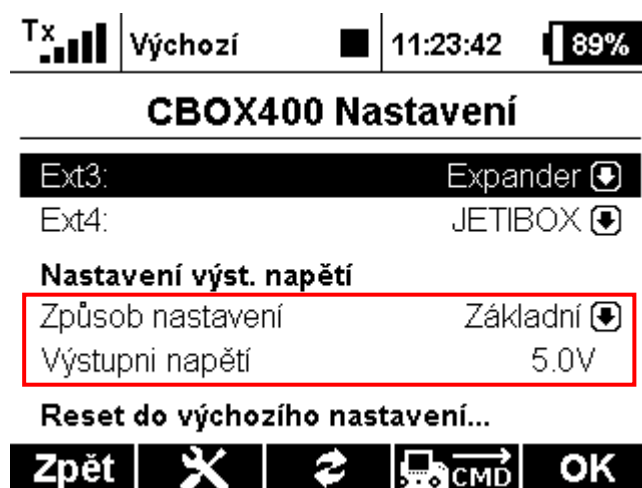
Česky

Verze 1.06 (Srpen 2015)

Přidáno: Central Box podporuje 24 kanálový EX Bus.

Verze 1.07 (Květen 2016)

- Bylo opraveno chování Central Boxu po startu. Central Box generuje servo impulsy pro dany výstup jakmile obdrží platné data z přijímače pro tento výstup.
- Byl přidán mód symetrického vybíjení obou akumulátoru. Při nastavení BEC na hodnotu „Základní“ a BEC napětí na hodnotu větší než 5,4V je aktivována funkce symetrického vybíjení akumulátoru. Pro hodnotu nastaveného napětí stejnou nebo menší než 5,4V je funkce neaktivní stejně jako v módu BEC „Pokročilý“.
- Bylo změněno výchozí výstupní napětí Central Boxu na 5,5V.



Pozn. Květen/2016

Na výstupech EXT1 až EXT4, RX1 a RX2 je pojistka proti zkratu, na které vzniká úbytek napětí přibližně 0,5V.

Proto přijímače a čidla připojená k těmto výstupům budou mít napájecí napětí rovno *napětí BECu* minus 0,5V. U přijímačů je nutné patřičně nastavit alarm napájecího napětí.

Význam svitu červené LED na CetralBoxu400, svítí, pokud:

- napětí na některém ze vstupů je menší než 4V
- byla aktivována tepelná ochrana
- výstupní napětí je menší než nastavené výstupní napětí, napětí BECu (s určitou hysterezí)